

A close-up, black and white photograph of a mosquito net mesh. The mesh is composed of a grid of small, dark, diamond-shaped openings. The lighting creates a strong sense of depth and texture, with the mesh appearing to curve and recede into the distance. The background is a plain, light color.

primed

TRA VOI E LE ZANZARE

libretto  
uso e manutenzione  
con istruzioni di montaggio

ANTEA

**Primed srl**

Produzione zanzariere

Corso Europa, 9  
74023 Grottaglie (Taranto)  
Italia

tel. +39 099 5623969  
fax +39 099 5661333  
fax verde 800 210661

[info@primed.it](mailto:info@primed.it)  
[www.primed.it](http://www.primed.it)



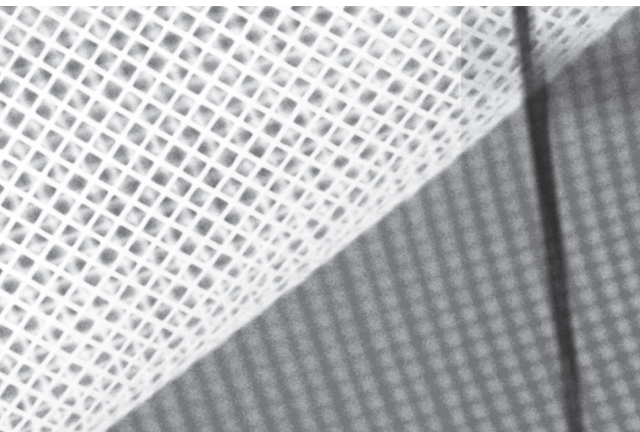
# LA FILOSOFIA DI PRIMED

Siamo da sempre attenti all'universo che ci circonda.

Cose, eventi, persone.

Questa è la nostra filosofia:

essere aperti al mondo e alle sue  
grandi suggestioni, esplorare nuove  
strade, progredire costantemente  
nel segno dell'innovazione e della  
qualità per offrire risposte sempre più  
adeguate ai bisogni di coloro  
che ruotano intorno al mondo  
PRIMED.



# PRIMED

## **DICHIARAZIONE DI CONFORMITA' CE**

*Il sottoscritto **Ciro Annicchiarico** in qualità di Amministratore unico dell'azienda PRIMED s.r.l., con sede in Corso Europa, 9 - 74023 Grottaglie (TA),*

## **DICHIARA**

*sotto la propria responsabilità, che il prodotto: zanzariera modello "ANTEA" / "ANTEA LADY",*

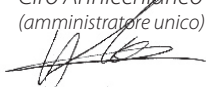
## **E' CONFORME**

*alle disposizioni e requisiti della Norma Europea:  
- UNI EN 13561:2004 del 01/10/2004*

*Tende Esterne: requisiti prestazionali compresa la sicurezza - appendice ZA.1*

Grottaglie, 01/03/2006

Ciro Annicchiarico  
(amministratore unico)



Grazie per aver acquistato un prodotto della PRIMED s.r.l., azienda leader nel settore delle zanzariere, sinonimo di qualità, eleganza e affidabilità.

E' necessario leggere attentamente questo fascicolo prima dell'installazione e di conservarlo con cura perché contiene importanti informazioni di sicurezza insieme alle indicazioni per l'installazione, un corretto uso e manutenzione.

PRIMED srl  
Corso Europa, 9  
74032 Grottaglie (TA)

## Come usare questo manuale

---

### INTRODUZIONE

Il presente manuale costituisce le **“istruzioni originali”**, è parte integrante della zanzariera ed è lo strumento fondamentale per tutte le operazioni di montaggio, uso e manutenzione della stessa: occorre conservarlo integro fino allo smaltimento della zanzariera e in caso di smarrimento o danneggiamento, il cliente deve richiederne una nuova copia alla Primed. Il presente manuale aggiorna e sostituisce i precedenti.

### DESTINATARI

Queste istruzioni sono rivolte a chi utilizza la zanzariera come installatore, manutentore, proprietario o utente.

### DESTINAZIONE D'USO

Il prodotto, se in buono stato ed installato correttamente, fornisce protezione contro l'intrusione di insetti e piccoli animali negli ambienti da proteggere a patto di chiudere correttamente la zanzariera e assicurandosi che non siano aperti altri accessi nell'ambiente ove essa è installata; tuttavia, la PRIMED non esclude la possibilità che qualche oggetto o animale potrebbe comunque introdursi.

**Ogni impiego diverso da quello indicato deve essere considerato improprio, e pertanto vietato, in quanto le relative condizioni di esercizio non sono state considerate nell'analisi dei rischi, condotta dal fabbricante e per i quali potrebbero non essere presenti protezioni specifiche. L'uso improprio assolve da ogni responsabilità il costruttore stesso, per eventuali danni causati a persone, cose o animali.**

**Il mancato rispetto delle condizioni d'uso fa decadere automaticamente qualsiasi tipo di garanzia data dal produttore.**

### AVVERTENZE

E' espressamente vietata la riproduzione, l'adattamento, modifica e traduzione senza il nostro consenso scritto.

Le informazioni contenute all'interno di questo foglio illustrativo potrebbero essere soggette a variazioni senza alcun preavviso e senza l'obbligo di aggiornare i manuali precedenti.

INFO



### INFORMAZIONI E PRECAUZIONI

Indicazioni e consigli utili da osservare per garantire un buon utilizzo e la conservazione della zanzariera. La mancata osservanza di tali messaggi può pregiudicare l'integrità e/o la resistenza del prodotto.

PERICOLO - ATTENZIONE



### ATTENZIONE PERICOLO PER L'OPERATORE!

Istruzioni e indicazioni da valutare e seguire attentamente. La mancata osservanza di tali messaggi può pregiudicare la sicurezza delle persone.



**ATTENZIONE  
UTENSILE  
SU MANO**



**ATTENZIONE  
PERICOLO  
DI TAGLIO**

DIVIETO



**TENERE  
LONTANO  
I BAMBINI**



**VIETATO  
FARE PRESSIONE  
SUL TELO**

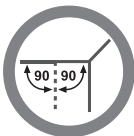


**VIETATO  
CHIUDERE SE  
PRESENTI  
ARTI**



**VIETATO  
CHIUDERE SE  
PRESENTI  
OGGETTI**

OBBLIGO



**MONTARE VERTICALMENTE E  
PERPENDICOLARMENTE  
RISPETTO AL CASSONETTO**



<b>DESCRIZIONE GENERALE DEL PRODOTTO</b>	pag. 10
<b>CONTENUTO DELLA CONFEZIONE</b>	pag. 11

---

### **IL MONTAGGIO**

Raccomandazioni per l'installazione	pag. 12
Utensili necessari per l'installazione	pag. 12
Raccomandazioni per l'uso	pag. 12
Fase 1	pag. 13
Fase 2	pag. 18

---

### **MANUTENZIONE E RIPARAZIONE**

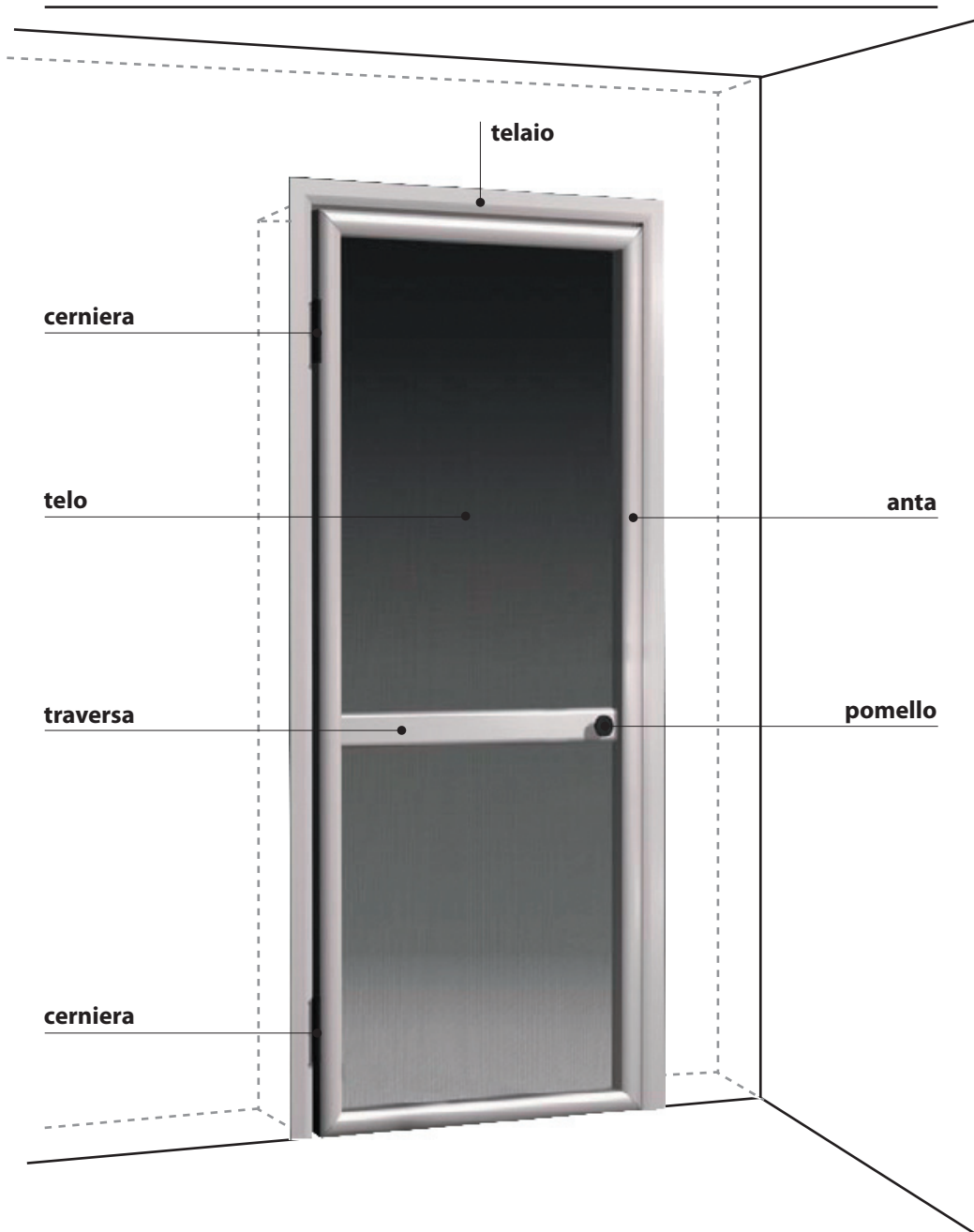
Corretto smaltimento	pag. 19
	pag. 21

---

### **GARANZIA**

	pag. 22
--	---------

## DESCRIZIONE GENERALE DEL PRODOTTO





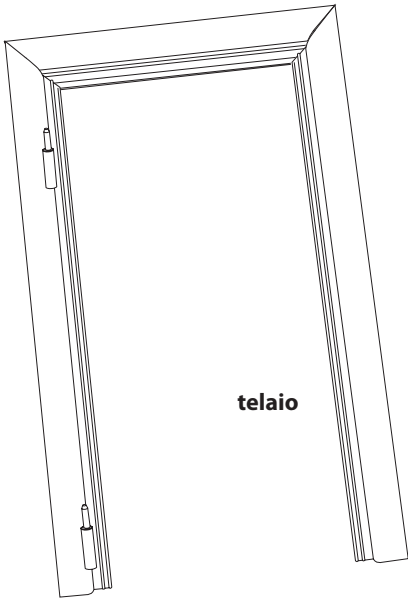
### ATTENZIONE:

tenere fuori dalla portata dei bambini l'imballo del prodotto e il suo contenuto durante la fase d'installazione.

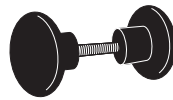
Non lasciare in prossimità di finestre o portefinestre: sedie, sgabelli, scalette, tavolini, biciclette, fioriere o quant'altro possa servire al bambino ad aprire la zanzariera e quindi sporgere verso l'esterno.

Non consentire giochi in movimento vicino alle porte finestre.

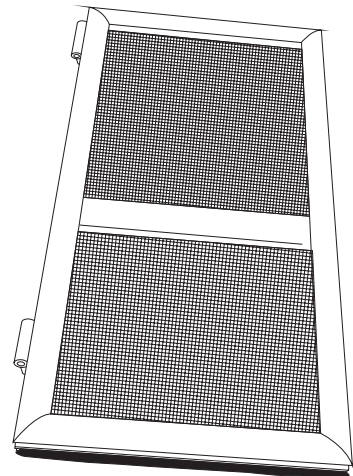
I bambini dovranno essere sempre accompagnati da un adulto in fase di utilizzo della zanzariera.



telaio

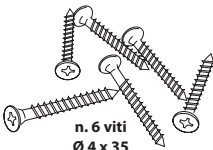


pomello



anta

### \*ACCESSORI NECESSARI PER IL MONTAGGIO DELLA ZANZARIERA



n. 6 viti  
Ø 4 x 35



n. 6 fischer  
Ø 6 mm

\*Fornitura a carico del cliente, non fornita nell'imballo.

## IL MONTAGGIO

---

### RACCOMANDAZIONI PER L'INSTALLAZIONE

Le operazioni di installazione, riparazione e manutenzione straordinaria, devono essere effettuate da personale tecnico qualificato nel pieno rispetto del D.Lgs. 626/94 e D.Lgs. 494/96 e delle successive modifiche e integrazioni, per tutto ciò che attiene la sicurezza delle persone.

Il committente e l'installatore sono rispettivamente responsabili ai sensi della legge vigente, in materia di sicurezza.

Nel caso in cui il prodotto debba essere montato ad un piano elevato rispetto a quello di terra, è necessario delimitare e presidiare l'area durante la salita al piano del prodotto in modo tale che nessuno possa trovarsi sotto l'eventuale carico sospeso.

**⚠ Una installazione non corretta può essere causa di infortuni alle persone. Leggere attentamente le istruzioni per un fissaggio corretto del prodotto in modo da evitare rischi di caduta dello stesso.**

E' necessario verificare lo stato della struttura sulla quale viene effettuato l'ancoraggio/fissaggio della zanzariera. Se risulta non idonea, non procedere all'installazione prima di aver risolto il problema.

La scelta delle viti e dei tasselli di ancoraggio, dipende anche dallo stato e dalla natura della struttura muraria/metallica/serramento sulla quale si effettua l'installazione/fissaggio.

**⚠ Sono forniti assieme al prodotto solamente i tasselli e le viti idonei all'installazione/fissaggio su struttura muraria in buone condizioni. Per installazioni su strutture di diverso tipo, procurarsi sistemi di fissaggio adeguati.**

**Fare attenzione alla manipolazione del cassetto: l'avvolgitore è montato con molla carica.**

L'eventuale attività di sigillatura sarà eseguita con resina siliconica neutra.

La PRIMED sconsiglia l'installazione/fissaggio in presenza di forte vento e/o avverse condizioni atmosferiche

### RACCOMANDAZIONI PER L'USO

Per qualsiasi dubbio o chiarimento consultare il rivenditore o il produttore prima dell'utilizzo della zanzariera. L'uso normale della zanzariera è consentito a tutte le persone adulte in buona salute. L'uso da parte di altri soggetti, compresi bambini ed anziani con ridotta capacità motoria, deve avvenire sotto la responsabilità e supervisione di un adulto.

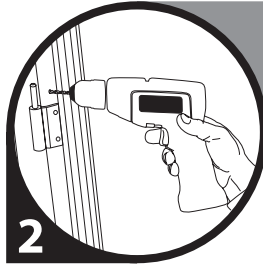
# Fase 1



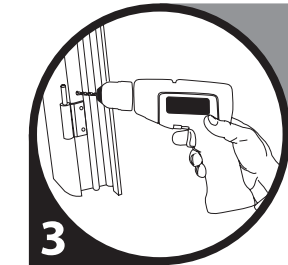
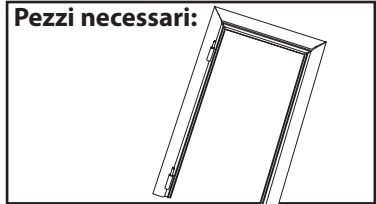
LEGGI NOTA 1



1



2



3

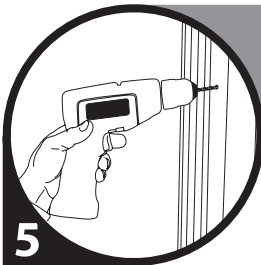


4

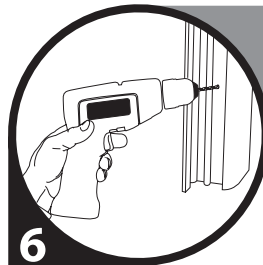
LEGGI NOTA 4

**ATTENZIONE:**

- 1) Per i punti 1,2,3 si consiglia di forare il telaio al di sopra della cerniera con una punta  $\varnothing 6$ .
- 4) Per i punti 4,5,6 si consiglia di forare il telaio, con una punta  $\varnothing 6$ , in corrispondenza dei fori fatti sul lato cerniera.
- 7) Infilare il telaio nella cavità della porta/finestra assicurandosi che abbia una buona aderenza su tutto il perimetro del muro su cui si andrà ad alloggiare.

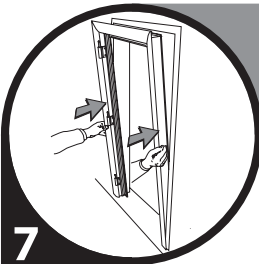


5



6

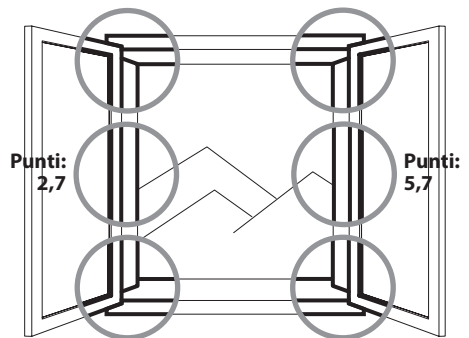
LEGGI NOTA 7



7

Punti: 1,7

Punti: 4,7



Punti: 3,7

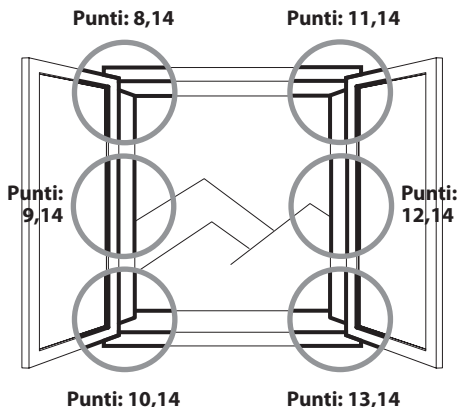
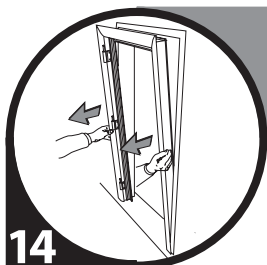
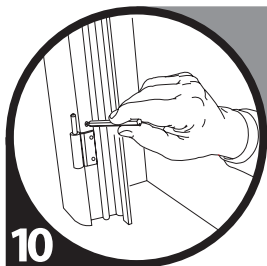
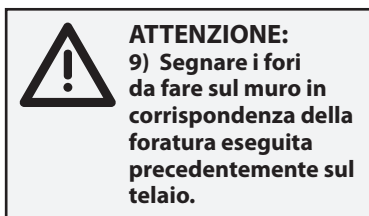
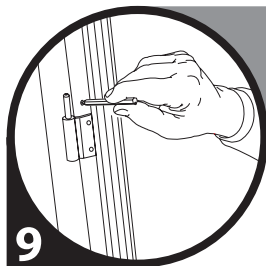
Punti: 6,7

# IL MONTAGGIO

## segue Fase 1



LEGGI NOTA 9



LEGGI NOTA 15



15



16



**ATTENZIONE:**  
 15) Se il telaio verrà montato su infissi in legno saltare dal punto 15 al 27 (fase 1) e proseguire dal punto 28 (fase 1).



17



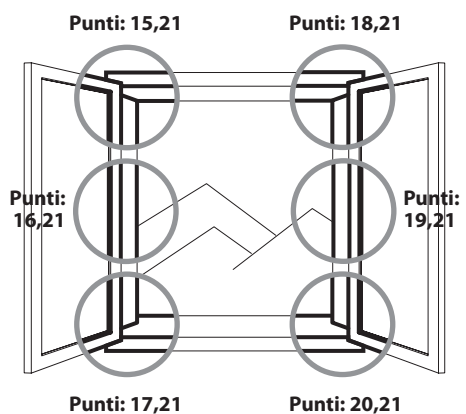
18



19



20

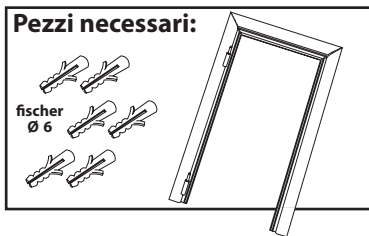
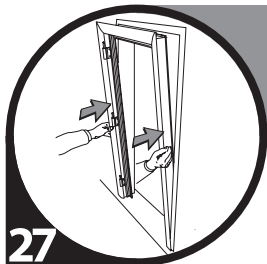
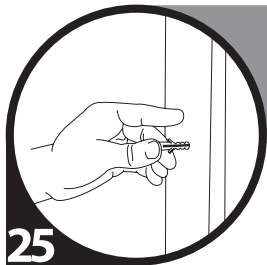
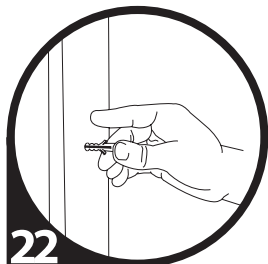


# IL MONTAGGIO

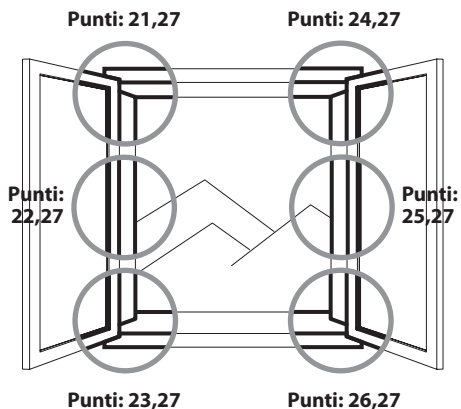
segue Fase 1



LEGGI NOTA 21



**ATTENZIONE:**  
21) Se il telaio verrà montato su infissi in legno saltare dal punto 15 al 27 (fase 1) e proseguire dal punto 28 (fase 1).





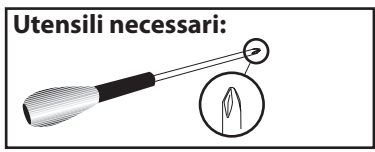
LEGGI NOTA 28



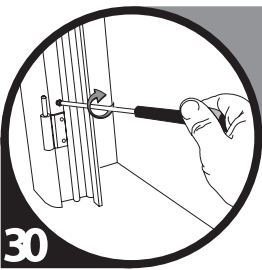
28



29



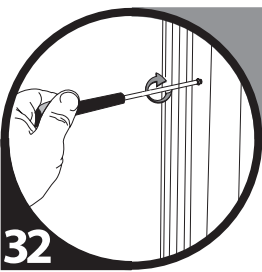
**ATTENZIONE:**  
28) Se il telaio verrà montato su infissi in legno fissare con viti Ø 6 autoflettanti.



30



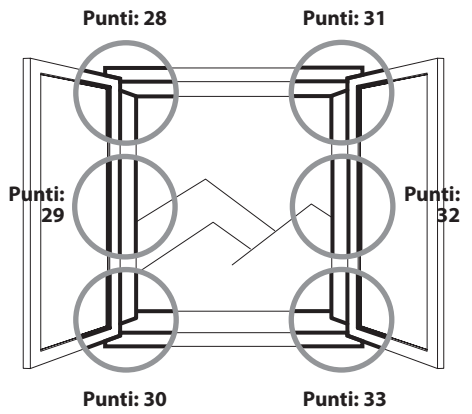
31



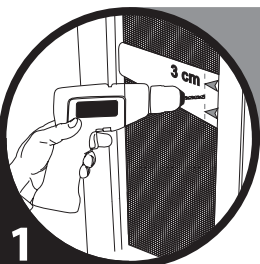
32



33



LEGGI NOTA 1



1

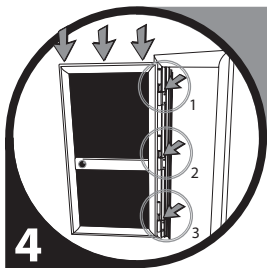


2

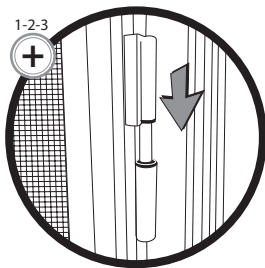


3

LEGGI NOTA 4

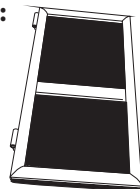


4



1-2-3  
+

**Pezzi necessari:**



**Utensili necessari:**

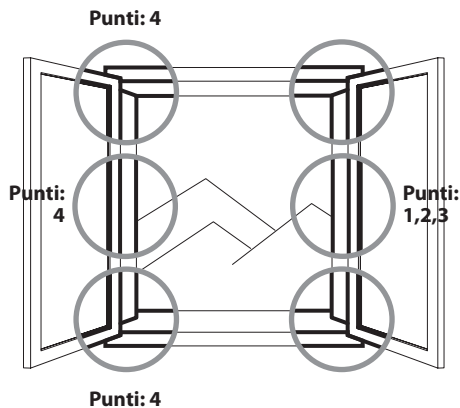


punta  
Ø 6

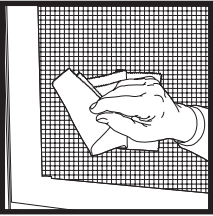


**ATTENZIONE:**

- 1) Forare la traversa dell'anta dal lato apertura ad almeno 3 cm di distanza dal profilo dell'anta stessa.
- 4) Montare l'anta infilando correttamente le cerniere in quelle del telaio.



## MANUTENZIONE

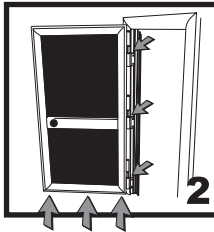


## RIPARAZIONE

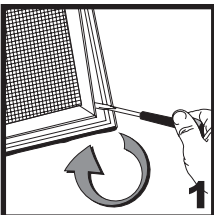
### RIPARAZIONE PER ANTEA



aprire



### RIPARAZIONE PER ANTEA LADY




**ATTENZIONE:**  
1) Fare leva con  
cacciavite a testa piatta per  
estrarre il telaio porta telo.

## MANUTENZIONE E RIPARAZIONE

### Manutenzione ordinaria

Non è prevista alcuna manutenzione ordinaria, tranne la pulizia della rete e delle guide, per salvaguardare il prodotto dalla formazione di muffe causate dal deposito di polveri o altri materiali che possano essere causa di disturbo per soggetti allergici.

 La rete deve essere controllata visivamente almeno 2 volte all'anno: in primavera prima dell'utilizzo per la stagione estiva, ed in autunno prima della chiusura invernale: in caso di difetti, fori, lacerazioni, essa deve essere immediatamente sostituita (vedi manutenzione straordinaria).

La pulizia della rete e delle guide può essere effettuata con aspirazione della polvere e/o con spugna o panno umido, utilizzando acqua tiepida. Fare asciugare la rete dopo la pulizia e prima dell'avvolgimento.

Per la pulizia non utilizzare solventi-ammoniaca-idrocarburi.

### ATTENZIONE:


**la pulizia con scale, trabattelli o altro è riservata a personale specializzato che dovrà eseguire le operazioni nel rispetto delle norme di sicurezza e dovrà utilizzare i dispositivi di protezione individuale quali imbracature di sicurezza con fune di trattenuta (vedi D.Lgs. 626/94 e D.L.gs 494/96).**

### Manutenzione straordinaria

### ATTENZIONE:

**tutte le operazioni di manutenzione straordinaria devono essere effettuate da personale professionalmente qualificato ed addestrato: pertanto è necessario richiedere l'intervento di un operatore del settore.**

Fare riferimento alle istruzioni per lo smontaggio della zanzariera o parte di essa.

 Usare parti di ricambio originali, pena il decadimento della garanzia.

Per avere informazioni circa le modalità di inoltro reclami, per richiedere chiarimenti circa il presente libretto d'uso o per richiedere informazioni di natura tecnica rivolgersi al proprio installatore o contattare:

assistenza@primed.it



La informiamo che la zanzariera e il materiale d'imballo non dovranno essere smaltiti con altri rifiuti domestici al termine del ciclo di vita, ma secondo le norme vigenti nel paese di destinazione del prodotto.

Per evitare eventuali danni all'ambiente, causati dall'inopportuno smaltimento dei rifiuti, si invita l'utente a separare questo prodotto da altri tipi di rifiuti e di riciclarlo in maniera responsabile, per favorire il riutilizzo sostenibile delle risorse materiali. Gli utenti domestici sono invitati a contattare il rivenditore presso il quale è stato acquistato il prodotto o l'ufficio locale, preposto per tutte le informazioni relative alla raccolta differenziata e al riciclaggio per questo tipo di prodotto.

## GARANZIA

---



La garanzia si applica in relazione ai contenuti del D.Lgs. n° 24 del 02/02/2002.

La **Garanzia Europea** offre una copertura di 24 mesi (o maggiore quando espressamente indicato) per le persone fisiche che acquistano il prodotto per scopi che possono considerarsi estranei alla loro attività professionale (Cliente privato finale).

È di 12 mesi se il prodotto è fatturato ad un'impresa o professione soggetto di IVA.

Poiché è prassi utilizzare il documento fiscale di vendita per dare valore e data certa alla garanzia, lo stesso documento ne determinerà la durata.

Nei limiti di quanto consentito dalle normative nazionali, la riparazione del Prodotto non estende né modifica il periodo di garanzia. Tuttavia, la garanzia sulle parti del Prodotto riparate o sul Prodotto sostituito nel periodo di validità della stessa, rimarrà in vigore per il periodo restante o per un periodo di sessanta (60) giorni a partire dalla data della riparazione o della sostituzione, a seconda di quale periodo di tempo sia più lungo.

### La Garanzia non copre:

- Il deterioramento del prodotto dovuto a normale usura
- I difetti causati da uso improprio
- I danni o difetti causati da un uso inadeguato del Prodotto, o in contrasto con le istruzioni fornite da Primed
- I difetti causati da altri fattori/atti al di fuori del controllo di Primed
- In caso di apertura, modifica o riparazione del prodotto da parte di soggetti diversi dai centri assistenza autorizzati, in caso di riparazioni effettuate utilizzando pezzi di ricambio non autorizzati o se, a sola discrezione di Primed, il numero di serie del prodotto, il codice della data di fabbricazione del prodotto siano stati asportati, cancellati, alterati o risultino illeggibili
- Movimentazioni e/o trasporti eseguiti dopo l'installazione

### Norme per la validità della garanzia:

Rispettare l'uso consentito del prodotto.

Rispettare le norme d'uso e manutenzione.

La garanzia sarà valida solo se accompagnata dal documento di vendita, comprovante la data d'acquisto. L'installazione, così come la manutenzione obbligatoria, dovrà essere effettuata solo ed esclusivamente da un installatore specializzato; entrambe dovranno essere comprovate con il relativo documento fiscale.

### Decadimento della garanzia:

- Uso improprio del prodotto, uso in occasione di vento, pioggia, grandine, neve, e/o altre calamità naturali
- Cedimento della struttura sulla quale il prodotto è stato ancorato/fissato.

Il consumatore è titolare dei diritti di cui **l'art. 130 Codice del Consumo (D.Lgs. 206/05)**.

La presente garanzia lascia impregiudicati tali diritti.



Primed s.r.l.  
Corso Europa, 9  
74023 Grottaglie (TA) - Italy

07  
EN 13561  
zanzariera

Resistenza al vento: NPD



[www.primed.it](http://www.primed.it)